

Vastaanottaja Mottagare

Pyhtään kunta
Pyttis kommun

Asiakirjatyyppejä Dokumenttityyppejä

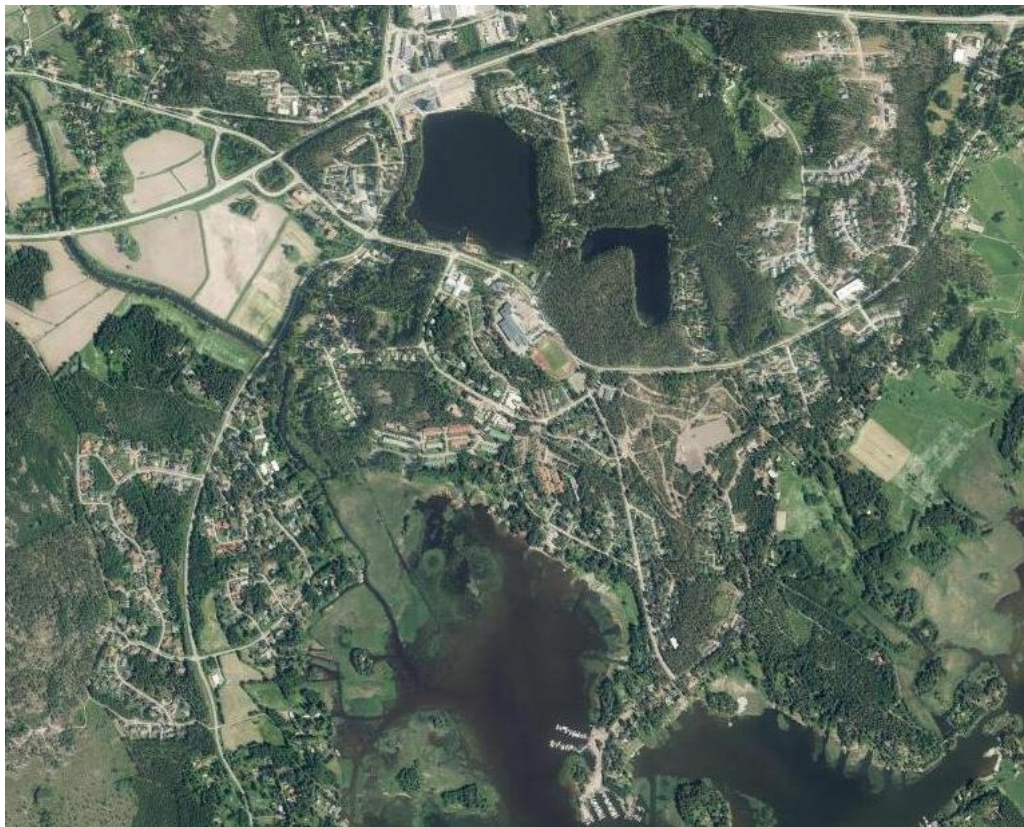
Osallistumis- ja arviointisuunnitelma
Program för deltagande och bedömning

Päivämäärä Datum

9.1.2024

PYHTÄÄN KESKUSTAAJAMAN OSAYLEISKAAVA **OSALLISTUMIS- JA ARVIOINTISUUNNITELMA**

DELGENERALPLAN FÖR PYTTIS CENTRALORT **PROGRAM FÖR DELTAGANDE OCH BEDÖMNING**



RAMBOLL

PYHTÄÄPYTTIS

Tiennäyttäjä jo vuodesta 1347

SISÄLTÖ INNEHÅLL

1	OSALLISTUMIS- JA ARVIOINTISUUNNITELMAN TARKOITUS	3
	SYFTET MED PROGRAMMET FÖR DELTAGANDE OCH BEDÖMNING	3
2	SUUNNITTELUALUE	3
	PLANERINGSOMRÅDE	3
3	TAVOITTEET	4
	MÅL	4
4	SUUNNITTELUTILANNE	5
	PLANERINGSSITUATION	5
5	SELVITYKSET	10
	UTREDNINGAR	10
6	ARVIOITAVAT VAIKUTUKSET	11
	KONSEKvensER SOM SKA BEDÖMAS	11
7	OSALLISTUMINEN JA VUOROVAIKUTUS	11
	DELTAGANDE OCH VÄXELVERKAN	11
8	AIKATAULU	12
	TIDSPLAN	12
9	YHTEYSTIEDOT	13
	KONTAKTUPPGIFTER	13

1 OSALLISTUMIS- JA ARVIOINTISUUNNITELMAN TARKOITUS

Tämä asiakirja on laadittavana olevan osayleiskaavan osallistumis- ja arviointisuunnitelma (OAS), jonka Pyhtään kunta asettaa julkisesti nähtäville kaavoitusprosessin vireille tullessa. Maankäyttö- ja rakennuslain (MRL) 63 §:n mukaan kaavoitustyöhön tulee sisällyttää kaavan tarkoitukseen ja merkitykseen nähden tarpeellinen suunnitelma osallistumis- ja vuorovaikutusmenettelyistä sekä kaavan vaikutusten arvioinnista.

OAS on nähtävillä koko suunnitteluprosessin ajan ja siihen on mahdollisuus ottaa kantaa, kunnes osayleiskaavaehdotus asetetaan nähtäville. Osallistumis- ja arviointisuunnitelmaa päivitetään tarvittaessa. Kaavoitusta koskevat päätökset tehdään Pyhtään kunnan luottamuselimiissä: kunnanhallituksessa ja kunnanvaltuustossa.

2 SUUNNITTELUALUE

Suunnittelualue käsittää osia Pyhtään suurimmasta taajamasta Siltakylästä, joka kuuluu Kotkan työssäkäyntialueeseen. Siltakylän asukasmäärä kasvaa koko ajan ja alueeseen kohdistuu kasvava asuntokysyntää sekä viher- ja virkistysalueiden lisääntyvää käyttöpainetta. Suunnittelualue on suurelta osin rakennettua ympäristöä maaseutumaisen alueiden painottuessa suunnittelualueen itäpuolella peltoaukeineen ja hajakentämisineen. Alueen itäpuolelle jäävät luonnosuojelualueena oleva matala Heinlahti ja Heinlahden kyläalueet.

Suunnittelualueetta rajaa pohjoisessa E18-moottoritie ja Valtatie, etelässä meri, lännessä Siltakylänjoki ja idässä Huutjärventie–Hartikkatie. Osayleiskaava-alueen rajaus on esitetty alla seuraavassa kuvassa.

SYFTE MED PROGRAMMET FÖR DELTAGANDE OCH BEDÖMNING

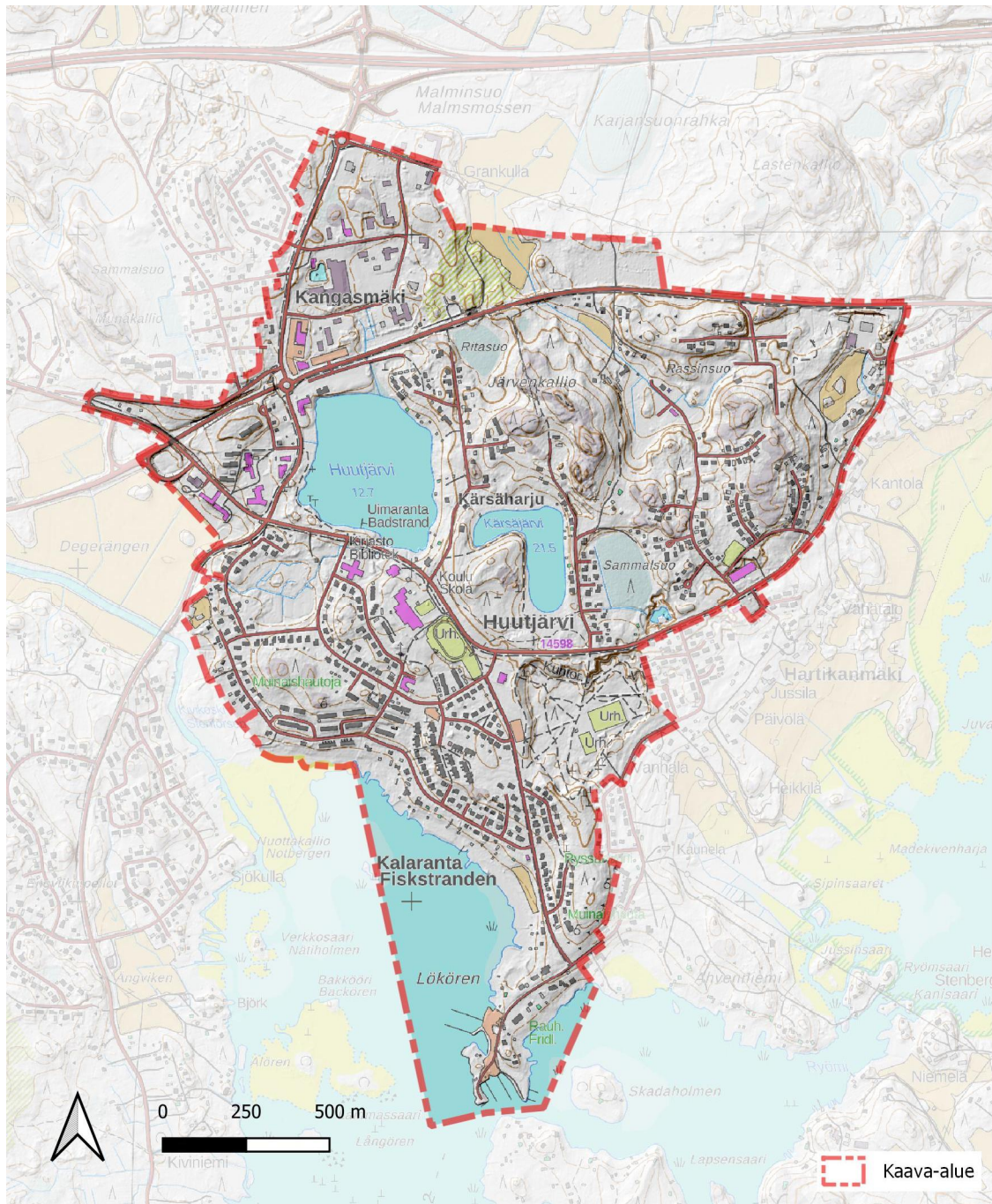
Det här dokumentet är ett program för deltagande och bedömning (PDB) för den delgeneralplan som ska utarbetas. Pyttis kommun lägger fram programmet för deltagande och bedömning offentligt då planlägningsprocessen anhängiggörs. Enligt markanvändnings- och bygglagen (MBL) 63 § ska planlägningsarbetet inkludera ett med avseende på planens syfte och betydelse nödvändigt program för deltagande och växelverkan samt för bedömning av planens konsekvenser.

PDB är framlagt under hela planeringsprocessens gång och det går att ta ställning till det tills förslaget till delgeneralplan framläggs offentligt. Programmen för deltagande och bedömning uppdateras vid behov. Beslut om planläggningen fattas i Pyttis kommuns förtroendeorgan: kommunstyrelsen och kommunfullmäktige.

PLANERINGSOMRÅDE

Planeringsområdet omfattar delar av Pyttis största tätort Broby, som hör till Kotkas pendlingsregion. Brobys invånarantal ökar hela tiden, efterfrågan på bostäder i området ökar och det finns ett allt större behov av att kunna utnyttja grön- och rekreationsområden. Planeringsområdet är till stor del byggd miljö, medan landsbygdsområden med åkerslätter och gles bebyggelse finns främst öster om planeringsområdet. Öster om området finns den grunda fjärden Heinlahti, som utgör naturskyddsområde, och Heinlax byområden.

Planeringsområdet avgränsas i norr av motorvägen E18 och Riksvägen, i söder av havet, i väster av Brobyån och i öster av Huutjärvivägen–Hartikkavägen. En avgränsning av delgeneralplaneområdet anges i följande figur.



Kuva 1. Osayleiskaava-alueen rajaus. / Figur 1. Avgränsning av delgeneralplaneområdet.

3 TAVOITTEET

Pyhtään Siltakylän taajamaa on tarkoitus kehittää erityisesti sen keskeisiltä osin. Nykyiset kaupan alueet, sosiaali- ja terveyspalveluiden keskittymä Huutjärven länsi- ja luoteispuolella, Huutjärven sekä Kärnsjärven ympäristö muodostavat kehittyvän keskustatoimintojen vyöhykkeen, joka rajautuu laadukkaisiin ja helposti saavutettaviin virkistysalueisiin. Kehittyvään keskustatoimintojen vyöhyk-

MÅL

Avsikten är att Pyttis tätort Broby ska utvecklas, speciellt dess centrala delar. De nuvarande områdena för handel, koncentrationen av social- och hälsovårdstjänster väster och nordväst om Huutjärvi, omgivningen kring Huutjärvi och Kärnsjärvi bildar en zon för utveckling av centrumfunktioner och den gränsar till högklassiga och lättillgängliga rekreationsområden. Zonen för centrumfunktioner utvecklas och inkluderar även bibliotek och skol-

keeseen sisältyvät myös kirjasto- ja koulu-keskus, kunnan keskeiset liikuntapaikat sekä Soramontun liikuntakeskusalue.

Laadittavassa osayleiskaavassa osoitetaan tarpeelliset alueet eri toimintoja varten sekä ohjataan asemakaavoitusta, rakentamista ja muuta maankäyttöä. Eri-tyisesti tavoitteena on nykyisen rakenteen tiivistäminen sekä uusien asuinalueiden sijoittaminen vetovoimaisille alueille. Pääpaino on pientalorakentamisessa, mutta myös tiiviimmän rakentamisen alueita on mahdollista osoittaa keskustan alueelle.

Siltakylään suunnitellut investoinnit edesauttavat kuntastrategian tavoitteiden toteutumista. Missiossaan Pyhtään kunta luo edellytykset hyvälle elämälle ja yrittäjyydelle. Yleiskaava mahdollistaa osaltaan asuinympäristön kehittämisen osana toimivaa Siltakylän taajamaa.

Osayleiskaavan tavoitteena on, että asu- misen kehittämistarpeet saadaan sovitettua alueen luonto-, rakennusperintö- ja kulttuuriarvoihin niitä kunnioittaen. Vir- kistysalueet, liikuntapalvelut ja näihin liittyvät siniviherverkostot otetaan yh- deksi lähtökohdaksi suunnittelussa.

4 SUUNNITTELUTILANNE

4.1 Maakuntakaava

Maakuntakaava on yleispiirteinen suunnitelma maakunnan alueiden käytöstä ja sillä on tärkeä tehtävä maakunnan kehittämisessä ja sen suunnittelussa. Maakuntakaava on ohjeena laadittaessa ja muutettaessa yleiskaavaa ja asemakaavaa sekä ryhdyttäessä muutoin toimenpiteisiin alueiden käytön järjestämiseksi.

Kymenlaakson maakuntavaltuusto on hyväksynyt Kymenlaakson maakuntakaavan 2040 kokouksessaan 15.6.2020. Tullessaan voimaan Kymenlaakson maakuntakaava 2040 kumosi kaikki kaava-alueen aiempien maakuntakaavojen kaavamerkinnät ja niihin liittyvät suunnittelumääräykset.

centrum, kommunens centrala idrottsplatser samt idrottscentrum vid grusgro- pen.

Delgeneralplanen som utarbetas kommer att anvisa behövliga områden för olika funktioner samt styra detaljplanering, byggande och annan markanvändning. Målet är särskilt att förtäta den nuvarande strukturen samt att placera nya bostadsområden på attraktiva områden. Huvudvikten ligger på småhusbyggande, men det går också att anvisa områden för tätare byggande inom centrumområdet.

De planerade investeringarna i Broby bidrar till att kommunstrategins mål ska kunna förverkligas. Pyttis kommuns intention är att skapa förutsättningar för ett gott liv och för företagande. Genom generalplanen möjliggörs en utveckling av boendemiljön som en del av Brobys funktionella tätort.

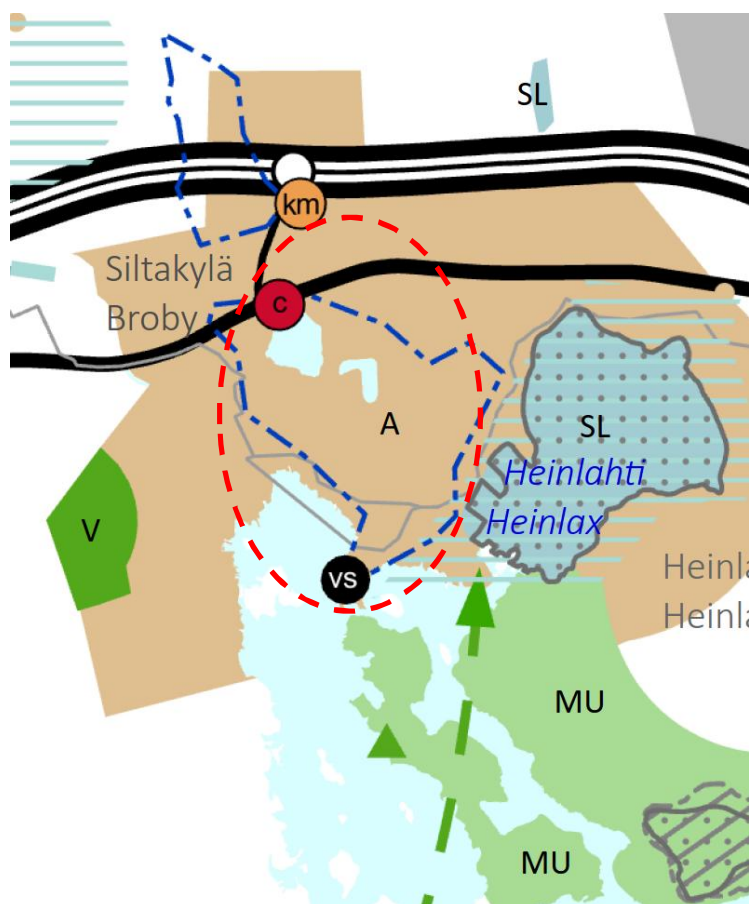
Delgeneralplanens mål är att kunna samordna boendets utvecklingsbehov med områdets naturvärden, byggnadsarv och kulturvärden så att dessa respekteras. Rekreatiomsområdena, idrotts- servicen och till dem hörande blåvita nätverk tas som en utgångspunkt i planeringen.

PLANERINGSSITUATION

Landskapsplan

Landskapsplanen är en generell plan för områdesanvändningen i landskapet och den är viktig för utvecklingen och planeringen av landskapet. Landskapsplanen utgör vägledning när generalplaner och detaljplaner utarbetas och ändras samt när åtgärder annars vidtas för att reglera områdesanvändningen.

Kymmenedalens landskapsförbund godkände Kymmenedalens landskapsplan 2040 på sitt möte 15.6.2020. Då Kymmenedalens landskapsplan 2040 trädde i kraft, upphävde den alla planbeteckningar och till dem hörande planbestämmelser i tidigare landskapsplaner på planområdet.



Kuva 2. Ote Kymenlaakson maakuntakaavasta. Yleiskaavamutosalueen sijainti on merkitty punaisella katkoviivalla. / Figur 2. Utdrag ur Kymmenedalens landskapsplan. Generalplaneändringsområdet är utmärkt med röd streckad linje.

Siltakylän taajama on osoitettu maakuntakaavassa taajamatoimintojen alueeksi (A) päällekkäismerkinnällä (pv), jolla osoitetaan vedenhankintaa varten tärkeitä tai vedenhankinnan käyttöön soveltuvia pohjavesialueita. Heinlahden alue on osoitettu luonnonsuojelualueeksi (SL) ja Natura 2000 -verkostoon kuuluvaksi tai siihen ehdotetuksi alueeksi sekä kulttuuriympäristön ja maiseman vaalimisen kannalta tärkeäksi alueeksi.

Siltakylään taajamaan on merkitty myös maakuntakaavan kohdemerkintöjä. Vähittäiskaupan suuryksikkömerkintä (km) mahdollistaa enintään 25 000 k-m²:n suuruisen kaupan alueen toteuttamisen Siltakylän eritasoliittymän tuntumaan. Alueelle voidaan osoittaa päivittäistavarakauppaa enintään 4 000 k-m². Keskustatoimintojen alueen merkinnällä (c) on osoitettu Huutjärven pohjoisosaan sijoitettava kaupallisen keskittymän alue. Venesatamamerkinnällä (vs) on osoitettu Lökören satama-alue.

Broby tätort är i landskapsplanen anvisad som område för tätortsfunktioner (A) med den överlappande beteckningen (pv), som anger grundvattenområden som är viktiga för vattenförsörjning eller som används för vattenförsörjning. Heinlahtiområdet är anvisat som naturskyddsområde (SL) och som en del av eller på förslag till nätverket Natura 2000 och viktiga området för bevarandet av kulturmiljön och landskapet.

I landskapsplanen finns också objektbeteckningar för Broby tätort. Beteckningen för stora detaljhandelsenheter (km) gör det möjligt att bygga ett handelsområde med 25 000 m² våningsyta nära Broby planskilda korsning. På området kan en detaljhandelsenhet med högst 4 000 m² våningsyta anvisas. Med beteckningen för område för centrumfunktioner (c) finns anvisat ett område för koncentration av handelsverksamhet vid norra delen av Huutjärvi. Med beteckningen för båthamn (vs) finns Lökören hamnområde anvisat.

Tulvariskeihin on kiinnitettävä erityistä huomiota silloin, kun maanpinnan korkeus on tason +3,5 metriä alapuolella.

Maakuntakaavan mukaan yksityiskohtaisemmassa suunnittelussa on otettava huomioon tunnetut muinaisjäännökset ja vesistöjen läheisyydessä tulee turvata yhtenäisen rakentamattoman rantaviivan säästäminen. Suunnittelussa on huolehdittava myös siitä, että toiminta ei aiheuta Natura 2000 -alueille sellaisia haitallisia vaikutuksia tai häiriöitä, jotka merkittävästi heikentävät alueen luonnonarvoja.

4.2 Yleiskaava

Alueella on voimassa Keskustaajaman osayleiskaava, joka on hyväksytty kunnanvaltuustossa 18.6.2012. Kaava on saanut lainvoiman hallinto-oikeuden päätöksellä 26.5.2014 ja tullut voimaan 16.9.2014.

Suunnittelualueelle on osoitettu yleiskaavassa suppeahko keskustatoimintojen alue (C), erityyppisiä asuinaluevarauksia (A, AP, AO, A/P) ja palvelualueita (P, PY), viherverkosto (VL, VR) ja liikenneverkko. Keskustatoimintojen pohjoispuolella on laaja työpaikka-alue (TP) sekä erikoiskaupan ja matkailun alue (KP-1). Osa asuinaluevarauksista on kokonaan toteutumatta. Rakentamisen määrään ja luonteeseen ei ole otettu kantaa yleiskaavassa, vaan alueet on tarkoitettu asema-kaavoitettaviksi. Suurten liikenneväylien varteen on merkitty meluntorjuntatarve. Ranta-alueilla rakentamisessa on huomioitava tulvavaara.

Suunnittelualuetta koskee myös kunnanvaltuuston 10.9.2018 hyväksymä Kotka–Haminan seudun strateginen vaiheyleiskaava 2040. Strateginen vaiheyleiskaava on Pyhtään kunnan osalta oikeusvaikutukseton. Siltakylä on osoitettu taajamatoimintojen alueena ja palvelukeskuksena (P-1).

Särskild vikt ska fästas vid översvämningsrisker, då markytan ligger på lägre nivå än +3,5 meter.

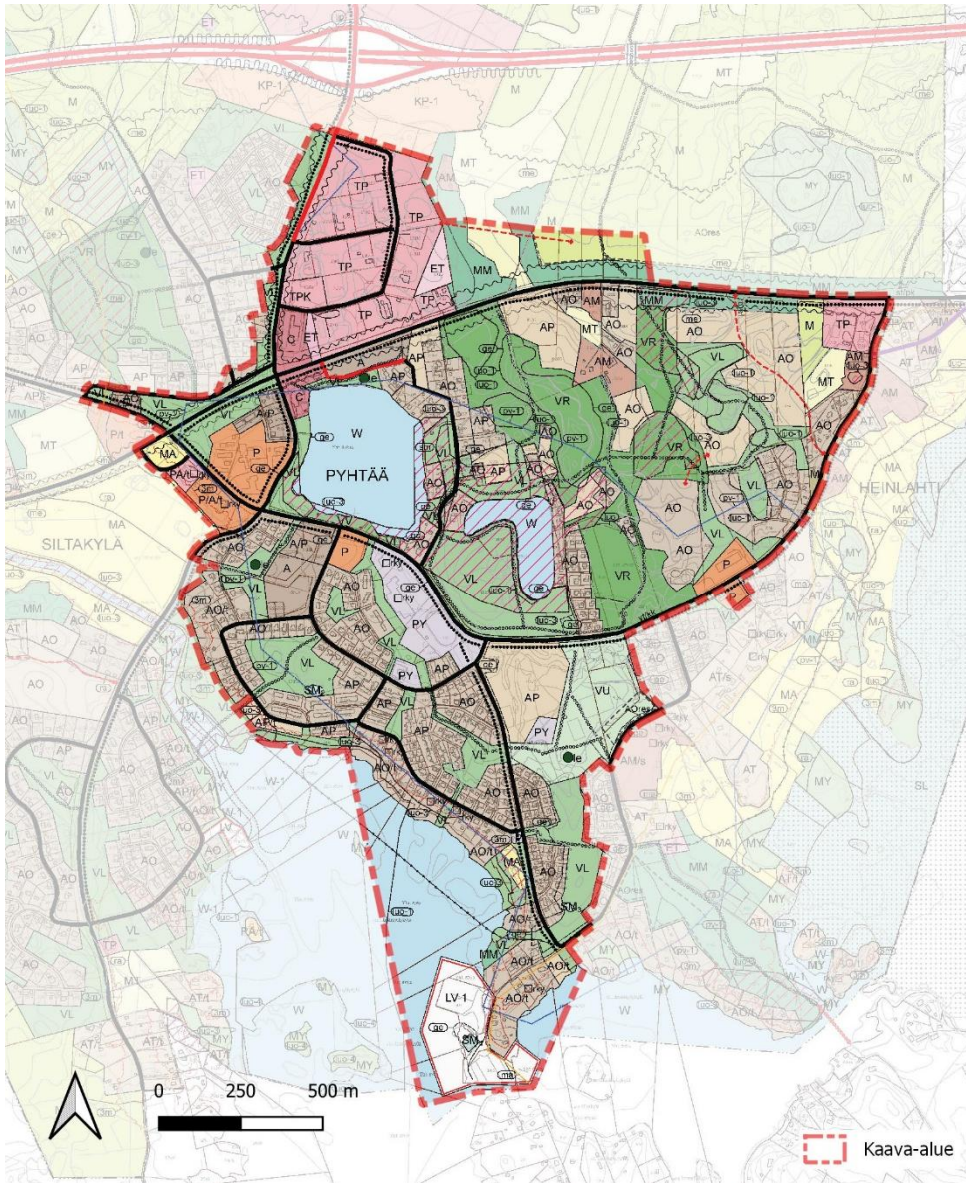
I den mera detaljerade planeringen ska enligt landskapsplanen kända fornlämningar beaktas och i närheten av vattendrag ska en sammanhängande obebyggd strandlinje bevaras. I planeringen ska man också se till att verksamheten inte förorsakar Natura 2000-områden sådana skadliga konsekvenser eller störningar som påtagligt försämrar områdets naturvärden.

Generalplan

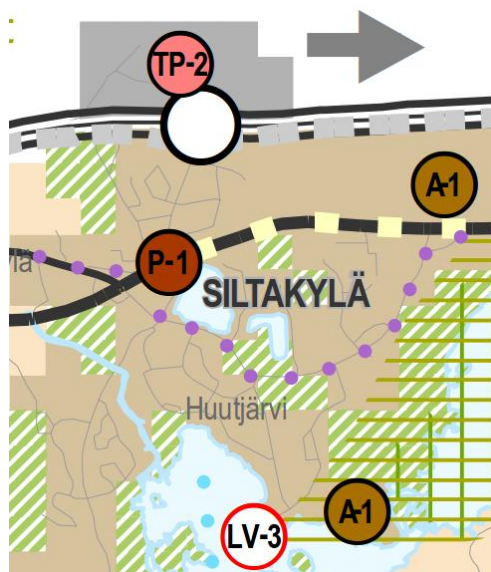
På området gäller delgeneralplanen för centralorten, som godkändes i kommunfullmäktige 18.6.2012. Planen vann laga kraft genom förvaltningsdomstolens beslut 26.5.2014 och trädde i kraft 16.9.2014.

På planeringsområdet finns i generalplanen anvisat ett ganska litet område för centrumfunktioner (C), olika typer av bostadsområdesreserveringar (A, AP, AO, A/P) och serviceområden (P, PY), grönnätverk (VL, VR) och trafiknät. Norr om centrumfunktionerna finns ett stort arbetsplatsområde (TP) samt ett område för specialaffärer och turism (KP-1). En del av reserveringarna för bostadsområden har inte alls förverkligats. I generalplanen har man inte tagit ställning till byggnadsmängden eller dess karaktär utan områdena är avsedda att detaljplaneras. Intill de stora trafiklederna finns behov av bullerbekämpning utmärkt. Vid byggande på strandområdena ska risken för översvämnning beaktas.

För planeringsområdet gäller också den strategiska etappgeneralplanen för Kotka–Fredrikshamnregionen 2040, som godkändes av kommunfullmäktige 10.9.2018. Den strategiska etappgeneralplanen saknar rättsverkan i fråga om Pyttis kommun. Broby är anvisat som område för tätortsfunktioner och servicecentrum (P-1).



Kuva 3. Ote voimassa olevasta osayleiskaavasta. Yleiskaavamutosalueen sijainti on merkitty punaisella katkoviivalla. / Figur 3. Utdrag ur gällande delgeneralplan. Generalplaneändringsområdet är utmärkt med röd streckad linje.



Kuva 4. Ote Kotkan-Haminan seudun strategisesta vaiheyleiskaavasta. / Figur 4. Utdrag ur den strategiska etappgeneralplanen för Kotka-Fredrikshamn.

4.3 Asemakaava

Siltakylän alueella on voimassa useita eri-ikäisiä asemakaavoja. Vanhimmat asemakaavat ovat 1950-luvun lopulta ja tuoreimmat 2020-luvulta. Osayleiskaavamuutoksen alue on pääosin asemakaavoitettu.

Detaljplan

På Brobyområdet finns flera gällande detaljplaner av olika ålder. De äldsta detaljplanerna är från slutet av 1950-talet och de nyaste från 2020-talet. Området för delgeneralplaneändringen är huvudsakligen detaljplanerat.



Kuva 5. Ote ajantasa-asetakaavasta Siltakylän keskustan kohdalta. / Figur 5. Utdrag ur en sammanställning av gällande detaljplaner vid Broby centrum.

4.4 Valtakunnalliset alueidenkäyttötavoitteet

Valtioneuvosto päätti valtakunnallisista alueidenkäyttötavoitteista vuonna 2017. Maankäyttö- ja rakennuslain mukaan tavoitteet on otettava huomioon ja niiden toteuttamista on edistettävä maakunnan suunnittelussa, kuntien kaavoituksessa ja valtion viranomaisten toiminnassa.

Valtakunnallisista alueidenkäyttötavoitteista kaava-alueita koskevat kokonaisuudet: 1) Toimivat yhdyskunnat ja kestävä liikkuminen, 2) tehokas liikennejärjestelmä, 3) terveellinen ja turvallinen elinympäristö, 4) elinvoimainen luonto ja kulttuuriympäristö sekä luonnonvarat sekä 5) uusiutumiskykyinen energiahuolto.

De riksomfattande målen för områdesanvändningen

Statsrådet beslutade om de riksomfattande målen för områdesanvändningen 2017. Enligt markanvändnings- och bygglagen ska målen beaktas och ett fullföljande av målen ska främjas i landskapets planering, i kommunernas planläggning och i de statliga myndigheternas verksamhet.

Av de riksomfattande målen för områdesanvändningen gäller följande helheter planområdet: 1) Fungerande samhällen och hållbara färdvägar, 2) ett effektivt trafiksystem, 3) en sund och trygg livsmiljö, 4) en livskraftig natur- och kulturmiljö

5 SELVITYKSET

Kaavoituksessa hyödynnetään tehtyjä selvityksiä, joita täydennetään tarvittaessa MRL 54 §:n sisältövaatimukset huomioiden.

Aikaisemmin alueelta on valmistunut mm. seuraavat selvitykset:

- Siltakylän osayleiskaavan maisemaselvitys (MA-Arkkitehdit 2008)
- Kotkan Räsken – Pyhtään Heinlahden osayleiskaava-alueen & Pyhtään Siltakylän osayleiskaava-alueen arkeologinen inventointi (Museovirasto 2008)
- Pyhtään Siltakylän alueen maatilaselvitys (Pro Agria Kymenlaakso 2008)
- Keskustaajaman osayleiskaavan luontoselvitys (Luontoselvitys Kotkansiipi 2008)
- Pyhtään keskustaajaman osayleiskaavan luontoselvityksen täydennys (Luontoselvitys Kotkansiipi 2011)
- Pyhtään Heinlahden Natura 2000 -alueen luontoselvitykset (Luontoselvitys Kotkansiipi 2008)
- Pyhtään Siltakylän osayleiskaava-alueen lepakkoselvitys (BatHouse 2008)
- Pyhtään Sammalkallion lepakkoselvitys (BatHouse 2011)
- Keskustan kaupan selvitys 2009
- Pyhtään Heinlahden hoito- ja käyttösuunnitelma (Ympäristösuunnittelu Enviro 2010)
- Pyhtään keskustaajaman rakennuskulttuurin selvitys (MA-Arkkitehdit 2011)

Kaavatyön yhteydessä on tehty seuraavat vaikutusten arviointia tukevat erilliset selvitykset:

- Pyhtään keskustaajaman luontoselvitys (Luontoselvitys Kotkansiipi 2022)
- Pyhtään keskustaajaman maisema- ja rakennuskulttuuriselvitys (Ramboll 2022)
- Siltakylän keskustaajaman osayleiskaavan muutosalueiden arkeologinen inventointi (Museovirasto 2022)

Siltakylän kehittämissuunnitelma (Ramboll 2022)

samt naturtillgångar och 5) en energiförsörjning med förmåga att vara förnybar.

UTREDNINGAR

I planläggningen utnyttjas utredningar som gjorts och som vid behov kompletteras med beaktande av innehållskraven i MBL 54 §.

På området har bl.a. följande utredningar tidigare gjorts:

- Landskapsutredning för Broby delgeneralplan (MM-Arkkitehdit 2008)
- Arkeologisk inventering av delgeneralplaneområdet Kotka Räsken – Pyttis Heinlahti & Pyttis Broby delgeneralplaneområde (Museiverket 2008)
- Jordbruksutredning av Brobyområdet i Pyttis (Pro Agria Kymenlaakso 2008)
- Naturutredning för centralortens delgeneralplan (Luontoselvitys Kotkansiipi 2008)
- Komplettering av naturutredningen för Pyttis centralorts delgeneralplan (Luontoselvitys Kotkansiipi 2011)
- Naturutredningar av Heinlahti Natura 2000-område i Pyttis (Luontoselvitys Kotkansiipi 2008)
- Fladdermusutredning på Broby delgeneralplaneområde i Pyttis (BatHouse 2008)
- Fladdermusutredning vid Sammalkallio i Pyttis (BatHouse 2011)
- Utredning av handel i centrum 2009
- Skötsel- och användningsplan för Heinlahti i Pyttis (Ympäristösuunnittelu Enviro 2010)
- Utredning av byggnadskultur i Pyttis centralort (MA-Arkkitehdit 2011)

I samband med planarbetet har följande separata utredningar gjorts för konsekvensbedömningen:

- Naturutredning i Pyttis centrum (Luontoselvitys Kotkansiipi 2022)
- Utredning av landskap och byggnadskultur i Pyttis centrum (Ramboll 2022)
- Arkeologisk inventering av ändringsområden i delgeneralplanen för Broby centrum (Museiverket 2022)

Broby utvecklingsplan (Ramboll 2022)

Pyhtään keskustaajaman lepakkokartoit-
tus 2023 (Luontoselvitys Metsänen 2023)

Kartläggning av fladdermöss i Pyttis
centrum 2023 (Luontoselvitys Metsänen
2023)

6 ARVIOITAVAT VAIKUTUKSET

Kaavan toteuttamisen vaikutusten arvi-
oinnin tulee sisältyä kaavaprosessiin
maankäyttö- ja rakennuslain edellyttä-
mällä tavalla. Kaavan vaikutuksia arvioi-
taessa otetaan huomioon kaavan tehtävä
ja tarkoitus.

Kaavan vaikutuksia arvioidaan mm. alue-
ja yhdyskuntarakenteeseen, elinkeinotoi-
mintaan, maa- ja kallioperään, pinta-
ja pohjavesiin, kasvillisuuteen, eläimistöön,
kulttuuriympäristön ja maiseman arvoi-
hin, liikenteeseen sekä sosiaalisiin olo-
suhteisiin.

7 OSALLISTUMINEN JA VUOROVAIKUTUS

7.1 Osalliset

Kaavatyössä osallisia ovat alueen maan-
omistajat, kunnan asukkaat ja yrittäjät
sekä muut, joiden oloihin kaava saattaa
vaikuttaa. Osallisia ovat myös viranomai-
set ja yhteisöt, joiden toimialaa kaavoitus
käsittelee.

Suunnittelussa mukana olevia osallisia
ovat mm.

- alueen asukkaat, kiinteistöjen omistajat,
nykyiset ja tulevat yritykset
- alueen kylätoimikunnat, osakaskunnat ja
yhdistykset
- alueen vesiosuuskunnat
- kuntalaiset, joiden oloihin kaavoitus
saattaa vaikuttaa
- Kaakkois-Suomen ELY-keskus
- Kymenlaakson liitto
- Kymenlaakson museo
- Kymenlaakson pelastuslaitos
- Kymen Vesi Oy
- Kymenlaakson Sähkö Oy
- Suomen luonnonsuojeluliiton Kymen-
laakson piiri ry
- Meri-Kymen Luonto ry.

KONSEKVENSER SOM SKA BEDÖMAS

En konsekvensbedömning av ett förverk-
ligande av planen ska ingå i planproces-
sen på det sätt som anges i markanvänd-
nings- och bygglagen. När planens conse-
kvenser bedöms ska planens uppgift och
syfte beaktas.

Planens konsekvenser bedöms bl.a. be-
träffande områdes- och samhällsstruktur,
näringsverksamhet, mark och berggrund,
yt- och grundvatten, växtlighet, fauna,
kulturmiljöns och landskapets värden,
trafik samt sociala förhållanden.

DELTAGANDE OCH VÄXELVERKAN

Intressenter

Intressenter i planarbetet är områdets
markägare, kommunens invånare och fö-
retag samt andra vilkas förhållanden pla-
nen kan påverka. Intressenter är även de
myndigheter och sammanslutningar vars
verksamhetsområde behandlas i plan-
läggningen.

Intressenter som är med i planeringen är
bl.a.

- områdets invånare, fastighetsägare, nu-
varande och kommande företag
- områdets byalag, delägarlag och före-
ningar
- områdets vattenandelslag
- de kommuninvånare vilkas förhållanden
kan påverkas av planläggningen
- Sydöstra Finlands NTM-central
- Kymmenedalens förbund
- Kymmenedalens museum
- Kymmenedalens räddningsverk
- Kymen Vesi Oy
- Kymmenedalens El Ab
- Finlands naturskyddsförbund, Kymmene-
dalens distrikt rf
- Meri-Kymen Luonto ry.

7.2 Osallistuminen

Kaava-suunnittelua tehdään yhteistyössä Pyhtään kunnan, viranomaisten, päättäjien ja asukkaiden sekä muiden osallisten kanssa.

Kaavoituksen valmisteluvaiheessa järjestetään yleisötilaisuus, jossa on mahdollisuus kommentoida kaavahanketta. Kaavaluonnos ja -ehdotus asetetaan julkisesti nähtävillä, jolloin osallisilla on tilaisuus esittää kaavasta mielipiteitä ja lausuntoja. Kaava-aineistot pidetään nähtävillä kunnanviraston teknisellä osastolla sekä kunnan hankepalvelussa hankepalvelu.pyhtaa.fi

Osayleiskaavaan liittyviä mielipiteitä voi esittää milloin tahansa suunnittelun aikana ottamalla yhteyttä kunnan tai konsultin edustajiin. Osallisilla on myös oikeus valittaa kaavan hyväksymispäätöksestä.

Kaavan vireilletulosta ja aineistojen nähtävilläoloista tiedotetaan kunnan ilmoitustaululla, internetsivuilla ja lehti-ilmoituksella. Osallistumis- ja arviointisuunnitelmaa tullaan tarkentamaan ja täydentämään tarpeen mukaan suunnittelun kuluessa.

Deltagande

Planen planeras i samarbete med Pyttis kommun, myndigheter, beslutsfattare och invånare samt andra intressenter.

I planeringens beredningsskede ordnas ett informationsmöte för allmänheten med möjlighet att kommentera planläggningsprojektet. Planutkastet och -förslaget läggs fram offentligt, varvid intressenterna har möjlighet att framföra åsikter och utlåtanden om planen. Planmaterialet hålls framlagt på kommunkansliets tekniska avdelning samt på kommunens webbplats hankepalvelu.pyhtaa.fi

Åsikter om generalplanen kan när som helst under planeringens gång framföras genom att ta kontakt med representanter för kommunen eller konsulten. Intressenterna har också rätt att besvara sig över beslut om att godkänna planen.

Information om att planen är anhängig och om att planens material finns framlagt ges på kommunens anslagstavla, på kommunens webbplats och genom tidningsannonsering. Programmet för deltagande och bedömning kommer vid behov att preciseras och kompletteras under planeringens gång.

8 AIKATAULU

Vaihe	Aikataulu
Aloituskvaihe - vireilletulokuulutus - OAS - viranomaisneuvottelu	10/2021–4/2022
Valmisteluvaihe - kaavaluonnos nähtävillä - yleisötilaisuus - palaute	5/2022–2/2023
Ehdotuskvaihe - kaavaehdotus nähtävillä - palaute - viranomaisneuvottelu	3/2023–4/2024
Hyväksymiskvaihe	5–6/2024

TIDSPLAN

Skede	Tidsplan
Inledningsskede - kungörelse om anhängiggörande - PDB - myndighetssamråd	10/2021–4/2022
Beredningsskede - planutkastet offentligt framlagt - respons	5/2022–2/2023
Förslagsskedet - planförslaget framlagt - respons - myndighetssamråd	3/2023–4/2024
Godkännandeskede	5–6/2024

Kaavan hyväksymisestä kuulutetaan muiden kunnallisten kuulutusten tapaan.

Kungörelse om att planen godkänts ges på samma sätt som andra kommunala kungörelser.

9 YHTEYSTIEDOT

Osayleiskaavan laatii konsulttityönä Ramboll Finland Oy. Suunnittelutyöhön liittyviä lisätietoja saa kunnanvirastosta tai Ramboll Finland Oy:stä.

Pyhtään kunta

Motellikuja 4
49220 SILTAKYLÄ
elinkeinopäällikkö
Laura Lahti
etunimi.sukunimi@pyhtaa.fi
050 345 6495

Ramboll Finland Oy

Itsehallintokuja 3
02601 ESPOO

Juha Riihiranta
etunimi.sukunimi@ramboll.fi
050 312 4770

KONTAKTUPPGIFTER

Delgeneralplanen utarbetas som konsultarbete av Ramboll Finland Oy. Mera information om planeringsarbetet fås från kommunkansliet eller av Ramboll Finland Oy.

Pyttis kommun

Motellgränd 4
49220 BROBY
livskraftschef
Laura Lahti
förnamn.efternamn@pyhtaa.fi
050 345 6495

Ramboll Finland Oy

Självstyrelsegränden 3
02601 ESBO

Juha Riihiranta
förnamn.efternamn@ramboll.fi
050 312 4770